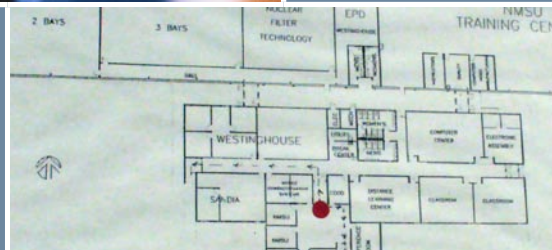
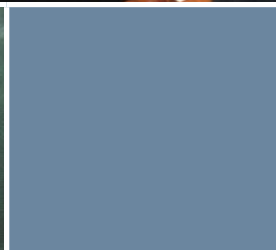


# Preparándose Para Refugiarse En El Lugar Donde Uno Se Encuentre Asuntos Para Tomar En Cuenta En Los Lugares De Trabajo



# PREPARÁNDOSE PARA REFUGIARSE EN EL LUGAR DONDE UNO SE ENCUENTRE

## ASUNTOS PARA TOMAR EN CUENTA EN LOS LUGARES DE TRABAJO

“Refugiarse en el lugar donde uno se encuentre” quiere decir quedarse dentro del edificio donde uno esté en el momento que suceda una emergencia o, si uno se encuentra afuera, ir a algún edificio cercano que no haya sido afectado y permanecer ahí durante un período, el cual puede durar unas horas o hasta varios días. Es posible que las autoridades den instrucciones a las personas de refugiarse donde se encuentren en caso de que una explosión o un derrame químico liberen polvo, gases, radiación o productos químicos tóxicos en exteriores. Las personas que viven en la comunidad querrán protegerse de esta manera si una emergencia tal como un apagón eléctrico o una tormenta de nieve hacen muy difícil o peligroso ir a cualquier otra parte. Según cuándo suceda la emergencia, algunas personas probablemente se encuentren en un lugar que no sea su hogar – por ejemplo, en el trabajo, en la escuela, o de compras – alejados de otros miembros de su hogar.

Cuando casi 2,000 personas que viven en diversas comunidades en los sitios piloto del programa *Redefiniendo Preparativos de Emergencia* pensaron qué confrontarían en una emergencia en la cual uno deba refugiarse en el lugar donde esté, identificaron muchas cuestiones críticas para estar protegidos. Si usted quiere que su trabajo esté preparado para manejarse con una emergencia de este tipo, reúnanse ahí con otras personas para considerar las preguntas que aparecen más abajo. Estas preguntas están diseñadas para hacerles pensar en asuntos importantes, algunos de los cuales tal vez no hayan considerado antes. Hay muchas respuestas correctas posibles, pero no crean que podrán encontrar buenas respuestas fácilmente. En cambio, a medida que consideren juntos las preguntas, decidan cuáles son relevantes para su lugar particular de trabajo y cómo su lugar de trabajo puede confrontarlas mejor.

Si desea prepararse para proteger su propio hogar, incluyendo a los niños pequeños, eche también una ojeada a *Asuntos para Tomar en Cuenta en los Hogares y Asuntos para Tomar en Cuenta en las Escuelas y Programas para la Primera Infancia/para Niños*.

Para más información sobre los problemas que la gente enfrenta cuando trata de refugiarse en el lugar donde está, los ejemplos de acciones específicas que se

pueden tomar para resolver esos problemas, y un proceso inclusivo para usar este grupo de preguntas, por favor visite [www.redefiningreadiness.net](http://www.redefiningreadiness.net).

## I. RESPONSABILIDAD DE PROPORCIONAR REFUGIO

- (1) **¿Quién es responsable en el lugar de trabajo de proteger a otros en caso de una emergencia en que hay que refugiarse donde uno esté?**
  - ¿Se incluye en este grupo a empleados que trabajan en el edificio?
  - Si el sitio de trabajo es un lugar público, ¿incluye ese grupo también a clientes, estudiantes, pacientes o visitantes?
  - ¿Hay niños dependientes en el lugar de trabajo habitualmente? Si es así, tal vez deberían mirar los *Asuntos para Tomar en Cuenta en las Escuelas y Programas para la Primera Infancia/para Niños*.
- (2) **¿Cuál es el máximo número de personas que podrían estar adentro del lugar de trabajo en el momento de una emergencia?**
- (3) **¿Bajo qué circunstancias los empleados y otras personas recibirán instrucciones de protegerse refugiándose dentro del edificio del lugar de trabajo?**
- (4) **¿Bajo qué circunstancias se les dará a los empleados y a otras personas la opción de protegerse refugiándose en el edificio del lugar de trabajo?**
- (5) **¿Emplean en ese lugar de trabajo a alguien que trabaja afuera?**
  - En caso de una emergencia, ¿es responsabilidad del lugar de trabajo proporcionar refugio a esos empleados?

## II. COMUNICACIÓN

- (1) **¿Cómo se comunicarán con el mundo exterior las personas que se refugien en el edificio durante la emergencia?**
  - Si algunas formas de comunicación no funcionarán durante la emergencia, ¿tiene el lugar de trabajo maneras de recibir y enviar información?
- (2) **¿Cómo se transmitirá la información sobre la emergencia a los empleados y a las otras personas que estén dentro?**
  - ¿Permiten las estrategias actuales comunicarse efectivamente con todos, incluyendo a las personas que tienen problemas de audición o que no hablan inglés?

- ¿Distinguen claramente las estrategias actuales en cuáles emergencias las personas necesitan refugiarse en el lugar donde estén y en cuáles las personas necesitan evacuar el edificio?
- (3) **¿Tienen los empleados que hacen trabajo de campo aparatos para comunicarse en ambas direcciones, de modo que puedan estar informados sobre la emergencia y puedan llamar a pedir instrucciones o ayuda?**
- (4) **¿Tiene la comunidad una línea telefónica de ayuda o una página en Internet con la que se puede poner en contacto el lugar de trabajo para informar sobre las condiciones del edificio y de las personas que están adentro durante una emergencia?**
- ¿Tienen los parientes y amigos de los empleados acceso a esta información para poder averiguar cómo están sus seres queridos?

### III. PROTECCIÓN DE SUSTANCIAS TÓXICAS DE AFUERA DEL EDIFICIO

- (1) **¿Qué acciones se tomarán para prevenir que entren sustancias tóxicas al edificio?**
- ¿Cuántos empleados saben cómo cerrar o sellar ventanas, puertas y aberturas para ventilación, desconectar las puertas automáticas y apagar el aire acondicionado?
  - ¿Están fácilmente accesibles las instrucciones para hacer estas tareas de modo que otros empleados podrían también hacerlas?
- (2) **¿Cuál(es) habitación(es) en el edificio proporcionarán la mejor protección contra las sustancias tóxicas de afuera del edificio?**
- ¿Son suficientemente grandes estas “habitaciones seguras” para acomodar a todas las personas que probablemente estén dentro del edificio en ese momento?
  - ¿Tendrán las personas en esas habitaciones acceso seguro a comunicaciones, a servicios sanitarios, y a provisiones críticas y artículos médicos?
  - ¿Tendrán las personas en las habitaciones seguras suficiente espacio para caminar y acostarse?
  - ¿Cómo se mantendrá la temperatura a niveles tolerables si las aberturas para ventilación y las ventanas están cerradas?

**(3) ¿Se permitirá que las personas entren o salgan del edificio?**

- ¿En qué estará basada esa decisión?
- ¿Hay alguna manera para que la gente pueda entrar y salir sin exponer a los que ya estén adentro a cantidades peligrosas de sustancias tóxicas de afuera del edificio?

#### **IV. NECESIDADES BÁSICAS Y NECESIDADES MÉDICAS**

**(1) ¿Hay en el lugar de trabajo artículos necesarios para satisfacer las necesidades básicas de todas las personas que probablemente estén adentro en el momento de una emergencia en la cual sea necesario refugiarse en el lugar donde uno esté?**

- ¿Incluyen esas provisiones agua, alimentos y utensilios, productos para higiene, limpieza y tuberías, mantas o cobijas, colchonetas o sacos de dormir, linternas, velas, fósforos/cerillos y herramientas, comunicaciones, ventiladores y calentadores, un generador y ropa de protección?
- ¿Se necesitan algunas otras provisiones básicas?
- ¿Hay cantidades suficientes de provisiones para satisfacer las necesidades de todas las personas durante varios días?

**(2) ¿Se necesita en el lugar de trabajo tener una cantidad suficiente de provisiones de medicamentos para emergencias y otros de uso corriente, artículos para emergencias y primeros auxilios, y un refrigerador para guardar medicamentos perecederos?**

- ¿Cuántos empleados están autorizados para proporcionar asistencia médica?

**(3) ¿Se ha recomendado a los empleados que guarden en el trabajo sus propias provisiones de emergencia?**

- ¿Es necesario que incluyan en sus equipos de emergencia personales una cantidad como para varios días de los medicamentos y artículos médicos que necesitan?
- ¿Es necesario que sus equipos de emergencia personales también incluyan alimentos para necesidades especiales, productos para higiene personal, anteojos o artículos necesarios para lentes de contacto, ropas extra, costurero, toallas, una manta o cobija y almohada, y libros u otras diversiones?
- ¿Necesitan los empleados guardar otros artículos para emergencias?

- (4) **¿Todas estas provisiones básicas y artículos médicos que los empleados y la organización guarden estarán en lugares accesibles a las personas que se refugien en la habitación o habitaciones seguras?**
- (5) **¿Se han establecido en el lugar de trabajo procedimientos para distribuir provisiones de manera justa en caso de una emergencia en la cual sea necesario refugiarse en el lugar donde uno esté?**
- ¿Aseguran esos procedimientos que las personas con problemas médicos, tales como diabetes, recibirán los alimentos que necesitan en el momento en que los necesiten?

## V. MALESTAR EMOCIONAL Y VIOLENCIA

- (1) **¿Cómo ayudarán en el lugar de trabajo a los empleados y a las otras personas que estén adentro a tolerar el malestar emocional durante una emergencia en la cual sea necesario refugiarse en el lugar donde uno esté?**
- ¿Se les ha dado a los empleados una oportunidad de pensar en estas situaciones de antemano?
  - ¿Se les ha animado a hacer arreglos para asegurarse que las personas y animales que dependen de ellos estarán seguros si los empleados no pueden llegar a ellos porque deben refugiarse en el lugar de trabajo?
  - En caso de que sus propios teléfonos no funcionen durante la emergencia, ¿se han hecho arreglos para permitir que los empleados y las otras personas se comuniquen con sus seres queridos que no estén en el edificio?
  - ¿Tienen un sistema en el lugar de trabajo para darles a los empleados y a las otras personas tareas útiles para hacer durante la emergencia?
- (2) **¿Qué harán en el lugar de trabajo para prevenir comportamientos revoltosos y violentos durante una emergencia en la cual sea necesario refugiarse en el lugar donde uno esté?**
- ¿Las personas que serán responsables por la seguridad han recibido entrenamiento para mantenerse con calma a sí mismos y a los demás?
  - ¿Ha habido preparativos en el lugar de trabajo para reducir a un mínimo las condiciones en el edificio que pueden provocar comportamientos revoltosos o violentos entre las personas refugiadas en el lugar (tales como escasez de alimentos, de agua, de medicamentos y de servicios sanitarios, amontonamiento y temperaturas extremas)?

- ¿Tienen un sistema en el lugar de trabajo para limitar el acceso de las personas a armas y alcohol?
- (3) **¿Hay en el lugar de trabajo alguna alternativa en lugar de cerrar con llave las puertas durante la emergencia?**

## **VI. RESPONSABILIDADES DE LOS EMPLEADOS, INCENTIVOS Y APOYO**

- (1) **¿Qué se espera de distintos empleados durante una emergencia de este tipo, y qué entrenamiento han recibido para cumplir con sus responsabilidades?**
- (2) **¿Proveen en el lugar de trabajo bonos u otros incentivos a los empleados para que permanezcan en sus trabajos durante una emergencia?**
- (3) **¿Y qué pasaría si el personal crítico se va o no aparece?**
- ¿Se han designado en el lugar de trabajo reemplazantes para los encargados así como para cualquier otra persona que jugará un papel crítico durante la emergencia?
  - ¿Está disponible la información importante sobre el edificio de manera que otras personas que tal vez tengan que quedar a cargo sepan dónde están las cosas y qué hacer?
  - ¿Hay en el lugar de trabajo reglas para proteger los trabajos e ingresos de los empleados si no pueden llegar al trabajo porque se están refugiando en otro lado durante la emergencia?

## **VII. PROCESO DE PLANIFICACIÓN PARA EMERGENCIAS**

- (1) **¿Quién ha participado en desarrollar los planes del lugar de trabajo para responder a una emergencia en la cual sea necesario refugiarse en el lugar donde uno esté?**
- ¿Qué papel han tenido los empleados que trabajan en el edificio?
  - ¿Se ha incluido en el proceso a alguien más que está en el lugar de trabajo con regularidad (por ejemplo, a clientes)?
  - ¿Qué papel han tenido los empleados que trabajan fuera del sitio?
- (2) **¿Quién está al tanto de los planes del lugar de trabajo para refugiarse en el lugar y cómo se les ha informado?**
- ¿Qué saben los empleados y los miembros de sus hogares?
  - ¿Qué saben otras personas que están en el lugar de trabajo con regularidad?

- (3) ¿Cómo se han practicado los planes en el lugar de trabajo y cómo se ha evaluado la efectividad de sus planes?**
- (4) ¿Con qué frecuencia se revisan y modifican los planes en el lugar de trabajo?**
- (5) ¿Qué tipos de incentivos o de apoyo ayudarían a preparar el lugar de trabajo para refugiarse en el lugar?**

# Center for the Advancement of Collaborative Strategies in Health

The New York Academy of Medicine  
1216 Fifth Avenue, Room 452  
New York, NY 10029-5293  
212.822.7250



[www.cacsh.org](http://www.cacsh.org)



THE NEW YORK ACADEMY OF MEDICINE

[www.nyam.org](http://www.nyam.org)

